

Bermbeheer dat bijdraagt AAN BIODIVERSITEIT



Bermen hebben een belangrijke functie in het buitengebied. In het steeds intensiever gebruikte agrarische landschap in Drenthe neemt hun belang als leefgebied en verbinding tussen leefgebieden voor planten en dieren alleen maar toe. Ecologisch bermbeheer kan in dit kader een belangrijke bijdrage leveren aan de biodiversiteit in Drenthe. Waar moet ecologisch bermbeheer in de praktijk aan voldoen?

Doel: meer streekeigen flora en fauna

Ecologisch bermbeheer is een middel, geen doel op zich. Een belangrijk onderdeel van een bermbeheerplan is daarom een goed omschreven doel, bijvoorbeeld het bevorderen van flora en fauna passend bij de gemeente. In dit kader kan de gemeente ook een iconsoort kiezen die een beeld geeft van het resultaat van de inspanningen van het beheer.

Aanbevelingen

- Formuleer een goed omschreven doel voor het bermbeheer
- Kies een iconsoort waarmee het bermbeheer gevolgd kan worden.

Ecologisch bermbeheer vraagt een duidelijk bestek

Een goed bermbeheerplan gaat in de praktijk alleen werken, wanneer er een vertaling plaatsvindt naar een duidelijk bestek. Zo'n bestek geeft duidelijke sturing aan degenen die het beheer daadwerkelijk uitvoeren.

Aanbevelingen

- Zorg bij aanbesteden voor een duidelijk bestek.
- Kies bij aanbesteding niet zomaar op basis van de laagste prijs maar kijk ook nadrukkelijk naar de kwaliteit.
- Kijk niet alleen naar kosten ook naar de baten, zoals de opbrengst voor biodiversiteit en de (economische) waarde van insecten.
- Gebruik bij werkzaamheden in bermen (bijvoorbeeld nu bij aanleg van glasvezel) schoon en schraal zand als aanvulling en opvulling.
- Werk met deskundige en bevlogen toezichthouders van de gemeente.
- Waak bij de uitvoering voor verspreiding van invasieve exoten.

Maai gefaseerd en voer het maaisel af

Ecologisch bermbeheer bestaat uit gefaseerd maaien en afvoeren. Door het maaisel af te voeren verschrompelt de bodem. Veel inheemse bloeiende planten gedijen beter op voedselarme grond. Het is van belang bij het maaien altijd een deel te laten staan. Het ongemaaide gedeelte biedt dekking, voedsel en voortplantingshabitat voor vlinders, bijen en andere dieren en geeft kruiden de kans om langer te bloeien en zaad te zetten. Ook na de laatste maaibeurt dient minstens 15 procent ongemaaid de winter in te gaan.

Aanbevelingen

- Zorg voor grote diversiteit in beheer (gefaseerd beheer of z.g. Sinusbeheer of Morse-beheer).
- Laat het maaisel enkele dagen liggen, zodat het zaad op de grond kan vallen, en voer het daarna af.
- Laat bij elke maaibeurt minimaal 15 procent van het oppervlak onbetreden staan.
- Maai in ruime bochten om bomen heen. Dat spaart de boom en levert veel plekken met hogere vegetatie op die niet in de weg staan.

- Maai waar sprake is van een gradiënt, bij voorkeur bepaalde stukken dwars op de gradiënt (eventueel tot in het water).
- Nooit klepelen! Dat is contraproductief en levert een verrijkte berm op die steeds vaker gemaaid moet worden
- Gebruik geen maai-zuig combinaties. Die verschrompelen wel maar verwoesten ook het ecosysteem.
- Voorkom insporing door grote machines. Wanneer die nodig zijn, werk dan vanaf de verharde weg.



Foto: Hans Dekker

Gebruik flexibele maaimomenten

Het tijdstip van maaien wordt bepaald door de vegetatie. Uitgangspunt zijn één of meerdere kenmerkende en makkelijk herkenbare plantensoorten, zoals het zandblauwtje of de margriet. Het moment dat minstens 50 procent van die planten in een berm is uitgebloeid, is het moment om te maaien. Er wordt zo beter omgegaan met variatie tussen jaren en seizoenen.

Aanbevelingen

- Stem het maaiprogramma af op de actuele seizoensontwikkeling; soms wat eerder, soms wat later starten.
- Houdt er rekening mee dat door de klimaatverandering de bermen langere tijd doorgroeien en dat het misschien wel goed is om pas in november (gemiddelde temperatuur onder de 10° C°) of al in februari te maaien.

Afstemming en samenwerking

Langs diverse wegbermen lopen watergangen die door waterschappen onderhouden worden. Afstemming tussen het beheer van de berm en de watergang kan veel ecologische winst opleveren. Hetzelfde geldt voor afstemming met het beheer van landschapselementen zoals houtwallen en -singels.

Aanbevelingen

- Stem de werkzaamheden af met anderen (aanliggende eigenaren en beheerders).
- Laat slootvuil slechts kort in de berm liggen.
- Werk samen met andere afdelingen van de gemeente, maak ze bewust van het belang van groen en stem het beleid op elkaar af.
- Besef het grote belang van houtwallen en -singels voor de biodiversiteit. Deze landschapselementen zijn belangrijk voor insecten, vogels, kleine zoogdieren en vleermuizen.

Monitor het beheer en maak daarbij gebruik van bestaande kennis

Om te kunnen leren of het gevoerde beheer zinvol en succesvol is, behoort de monitoring van de effecten tot een van de belangrijkste aspecten van het bermbeheer. Icoonsoorten kunnen vertellen of een beheerder op de goede weg is met zijn beheer. De nectarindex van het project 'Mijn berm bloeit!' kan een interessante tool zijn om de effecten van gevoerd beheer te volgen. Maak ook lokale natuurorganisaties kunnen een bijdrage leveren aan de monitoring van het beheer.

Aanbevelingen

- Werk samen met vrijwilligers van lokale natuurverenigingen, zoals IVN- of KNNV-afdelingen

- Maak gebruik van de informatie die FLORON verzamelt in het project "Mijn berm bloeit" om mede te bepalen wat in welke berm moet gebeuren (zie <http://www.floron.nl/bermen>).

Communiceer met bewoners

Veel bewoners van Drenthe kijken nog vreemd aan tegen ecologisch beheer van bermen. Een goede berm is naar hun idee een nette berm met kort gras. Daarom is het van groot belang om te wijzen op de enorme waarde van bermen voor onze natuur en op de grote mate van variatie aan bloemen en dieren die in bermen voorkomt. Houd rekening met de mening van omwonenden door al te ruige vegetaties bij bebouwing vroegtijdig te maaien om zo draagvlak voor ecologisch beheer te behouden.

Aanbevelingen

- Geef burgers duidelijk en herhaald uitleg over bermbeheer en groenbeleid. Leg uit dat meer biodiversiteit het doel van ecologisch bermbeheer is en dat men daarom streeft naar bloemrijke bermen.
- Geef aan dat bermen van de gemeente zijn en maak duidelijk waarom het niet de bedoeling is om overal zelf de berm over grote afstand continu kort te maaien.
- Betrek waar mogelijk burgers bij beheer (op de juiste manier).

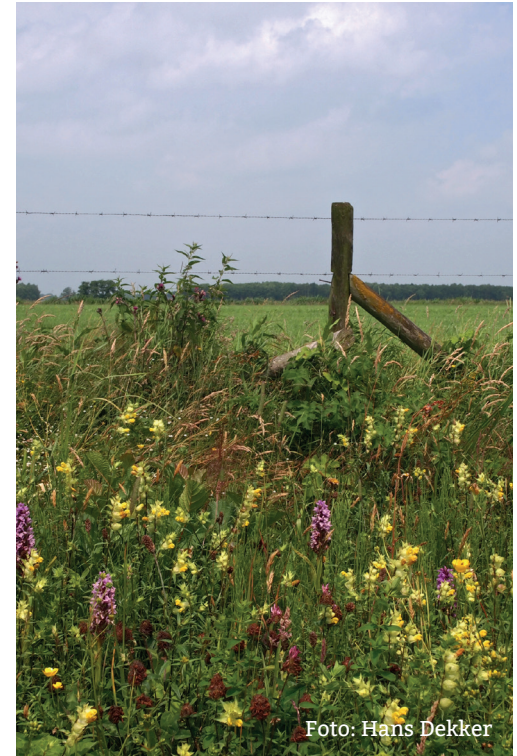


Foto: Hans Dekker

Heel Drenthe Zoemt is een samenwerking van Natuur en Milieufederatie Drenthe, Landschapsbeheer Drenthe, Staatsbosbeheer, provincie Drenthe, De Vlinderstichting, Vlinderwerkgroep Drenthe, FLORON, Natuurvereniging Zuidwolde, Agrarische Natuur Drenthe, Het Drentse Landschap, IVN en KNNV Assen, IVN Emmen, Nederlandse Bijenhoudersvereniging en Duurzaam Bovensmilde.

Heel Drenthe Zoemt is mede mogelijk gemaakt door de provincie Drenthe, Prins Bernhard Cultuurfonds en de Nationale PostcodeLoterij.