



LANDSCHAPSBEHEER DRENTHÉ

Uitgebreide instructiewijzer

Aanleg bloemrijk grasland

Van voorbereiding tot beheer

Landschapsbeheer Drenthe

Zorg voor ons landschap



Bloemrijke graslanden

Een bloemenweide is een bloemrijk grasland met diverse soorten en meerjarige bloemen, die van oorsprong in de provincie voor komen. Het is een waardevol leefgebied voor vlinders, bijen en andere insecten.

Zo'n vijftig tot honderd jaar geleden kwamen bloemrijke graslanden nog op grote schaal voor. Door het maaien en hooien (afvoeren) door boeren ontstonden en bleven bloemrijke graslanden in stand. De daaropvolgende overbemesting en schaalvergroting zorgden ervoor dat het aantal bloemrijke graslanden in rap tempo afnam. Grassen namen de overhand op voedselrijke bodems en verstoorde de balans tussen bloemen en grassen.

Bloemrijke graslanden bieden voedsel voor diverse insecten, vogels en zoogdieren. In goed ontwikkelde bloemenweides kunnen tot wel 300 plantensoorten voorkomen. Alle reden om er zuinig op te zijn en nieuwe bloemenweiden aan te leggen of te ontwikkelen.

Inzaaien of maaien?

Graslanden waar al tientallen jaren geen bodembewerking heeft plaatsgevonden, zijn zeer waardevol. In deze graslanden heeft het bodemleven zich ongestoord kunnen ontwikkelen, waardoor de bodem meer in balans is. Bij grondbewerking, wat noodzakelijk is voor inzaaien, raakt de bodem verstoord en kunnen dominante grassen of kruiden de kop op steken.

Staan er hier en daar bloemen of was het grasland voorheen bloemrijk? Dan is inzaaien vaak niet nodig. Naar verwachting is er een zogenaamde zaadbank aanwezig. Dit betekent dat de zaden nog in de bodem aanwezig zijn. Bij het juiste beheer kunnen deze zaden alsnog gaan kiemen. In dat geval heeft maaibeheer de voorkeur boven het inzaaien.

Meer informatie over de ontwikkeling van bloemrijke graslanden vindt u in de veldgids *Ontwikkelen van kruidenrijk grasland* (www.aardewerkadvies.nl). Is het terrein geen bloemenweide geweest en zijn er geen of weinig bloemen te zien? Dan is inzaaien met een bloemenmengsel een goede optie. Ook als u al een tijd bezig bent met het ontwikkelen van uw grasland, maar



zonder bloemrijk resultaat. Een Drents bloemenmengsel kan u helpen het gewenste eindresultaat te bereiken. Op vrijwel iedere grondsoort is een bloemenweide te realiseren, zolang deze niet te nat of voedselrijk is. Op voedselrijke bodems krijgen grassen en snelgroeende kruiden, zoals brandnetel of ridderzuring, snel de overhand. Bloemen en kruiden krijgen dan onvoldoende de kans in bloei te komen en verdwijnen daardoor uit het grasland.





Voordat u een bloemrijk graslandmengsel kunt inzaaien, is een goede voorbereiding van belang. Een schoon zaaibed met een rulle, minerale bodem, waar geen (kiem) planten van (dominante) kruiden of grassen meer staan, is noodzakelijk. Dit bereikt u door bestaande vegetatie te maaien en af te voeren. Daarna bewerkt u de bodem zo oppervlakkig mogelijk.

Voedselrijke beginsituatie

Bloemen houden van schrale bodems met weinig voedingsstoffen, zoals fosfaat en stikstof. Een goede bodemstructuur, voldoende bodemleven en mineralen zijn van belang. Veel gronden in Nederland zijn erg voedselrijk en zijn onder andere door veelvuldige grondbewerkingen verstoord. Dit bemoeilijkt de ontwikkeling van een bloemrijk grasland. Soms is het aan te raden de bodem eerst te verschralen voordat een bloemenmengsel wordt ingezaaid. Dit kan door de bovenste voedselrijke teeltlaag af te voeren of een schrale grondsoort (zand) op te brengen en eventueel licht door de bovengrond te werken. Om de bodem zo min mogelijk te verstoren kunt u er ook voor kiezen om eerst een aantal jaren uit te mijnen. Dit houdt in dat u oogst, maait en afvoert, maar de grond niet bemest. Bij zeer voedselrijke gronden kan dit proces echter een lange tijd in beslag nemen.

Vorbereiding

Het verwijderen van de zode kan het beste worden gedaan door deze af te pluggen of af te schrapen (4-6 cm). Dit kan handmatig worden gedaan of met behulp van een zodesnijder. Voor grotere oppervlaktes kunt u een (rups)kraan gebruiken. Pluggen of

schrapen levert minder onkruidruk op, de bodem wordt niet omgekeerd en bestaande planten worden echt verwijderd. Hierdoor ontstaat de meest gunstige uitgangssituatie. Ploegen, spitten en frezen leveren minder goede resultaten op.

Frezen is vrijwel in alle situaties af te raden. De bodem lijkt zwart en rul, maar de gefreesde zode hergroeit snel en concurreert met het bloemenmengsel. Vooral in het voorjaar, wanneer sprake is van veel groei, werkt frezen onkruiden en grassen in de hand, omdat de in stukken gehakte wortels massaal uitlopen. Op hete dagen in het najaar geeft ondiep frezen (max. 5 cm) soms het gewenste resultaat, omdat plantenwortels dan snel uitdrogen. De losgefreesde zode moet dan wel worden afgeharkt en afgevoerd.

Vals zaaibed

Verwacht u veel onkruidzaden (bijv. ridderzuring) in de grond, dan is het raadzaam om een vals zaaibed toe te passen. Dit betekent dat u na de eerste grondbewerkingen onkruiden verwijdert die in de bewerkte grond kiemen. Doe dit om de twee à drie weken, zodat de aanwezige zaadbank uitput. Herhaal dit een aantal keer voordat u gaat inzaaien. Indien het terrein erg is veruigd, kan het helpen sterke onkruiden actief te verwijderen (met de hand of machinaal). Bij vroeg inzaaien in het voorjaar of laat inzaaien in het najaar is dit minder zinvol, aangezien veel ongewenste warmtekiemers dan niet meer gaan kiemen.

Inzaaien

Is de locatie zaaiklaar? Dan kunt u gaan zaaien! Een bloemenweidemengsel kunt u het beste zaaien in het najaar: dit is het moment dat bloemen zich in de natuur uitzaaien.

Voor een goede bloemenmix mengt u de zaden door elkaar. Het helpt om het zaaigoed te mengen met een zogenaamd 'vulmiddel', zoals licht vochtig zand of geplette maïskorrels. Het bloemenmengsel neemt dan toe in volume, zodat het gemakkelijker te verdelen is over het terrein. Ga voor een kilogram bloemenmengsel uit van 50 liter zand. Voor de juiste verspreiding van het bloemenmengsel splitst u het perceel op in 4 of 6 stukken. Vervolgens verdeelt u het bloemenmengsel, met vulmiddel, over 4 of 6 bakjes.

Ga aan het werk tijdens 'groeizaam' weer. Het is niet verstandig om met vorst, langdurige droogte of teveel regenval in te zaaien. Is, en blijft het, mooi weer met af en toe een bui? Dan is dat het moment om in te zaaien! Is het de dagen na het inzaaien lang droog? Zorg er dan voor dat het zaaigoed niet uitdroogt. Het kan af en toe nodig zijn het terrein te beregenen. Bij teveel regen of beregenen kan het zaaigoed schimmelen.

Het zaaien doet u oppervlakkig. Licht inharken is verstandig, maar niet per se nodig. Als de toplaag goed rul is, kan een regenbui voldoende zijn om de zaden te laten nestelen in de grond. Breedwerpig (niet in rijen) zaaien met de hand heeft de voorkeur. Zaaimachines kunnen vaak minder goed overweg met bloemenmengsels, omdat de mengsels uit uiteenlopende vormen en groottes van zaden bestaan. Daarnaast zaaien zaaimachines vaak te diep, waardoor zaden minder goed kiemen.





Ontwikkeling

Heeft u ingezaaid, dan is het wachten gebazen. Ga niet wieden of schoffelen in uw aanstaande bloemenweide. Sommige soorten kiemen binnen een maand, andere soorten wachten soms wel zes tot twaalf maanden op de juiste omstandigheden om te kiemen. Sommige bloemen overwinteren als kiemplantje en andere bloemen kiemen pas in het voorjaar. De meeste gezaaide bloemen zullen in het eerste jaar nog niet bloeien. Sommige bloemen hebben meerdere jaren nodig om zich te ontwikkelen, maar mogelijk bloeien er wel bloemen die al in het grasland aanwezig waren. Geduld is het sleutelwoord! In het tweede jaar ziet u de eerste gezaaide bloemen in bloei en de jaren erna komen daar steeds nieuwe soorten in bloei. U zult uw bloemenweide door de jaren heen zien ontwikkelen. Bloemen die zich thuis voelen in uw bloemenweide laten zich elk jaar zien, terwijl sommige soorten misschien nooit ontkiemen, omdat de bodem bijvoorbeeld niet de juiste groeiomstandigheden biedt. Misschien ziet u sommige soorten de eerste jaren enthousiast bloeien en daarna langzaam verdwijnen. Dit kan erop wijzen dat de soort zich niet helemaal thuis voelt op deze plek, maar het kan ook wijzen op het beheer dat u uitvoert.

Beheer in de komende jaren

Bloemenweidemengsels zijn vaste mengsels. Dit betekent dat u niet ieder jaar of om de paar jaar opnieuw moet inzaaien. Na het inzaaien bestaat het beheer uit één tot drie keer maaien en afvoeren van het maaisel. De eerste jaren kan het nodig zijn om vaker te maaien. Als een bloemenweide na een aantal jaar dreigt te vergrassen is misschien een extra maaibeurt nodig. Wanneer u maait, hangt af van de ontwikkeling van het grasland.

Zeer voedselrijke graslanden

Maaien: Drie keer per jaar
Periode: • mei/begin juni
• augustus/september
• oktober/begin november

Voedselrijke graslanden

Maaien: Twee keer per jaar
Periode: • mei/begin juni
• augustus/september

Matig voedselrijke graslanden

Maaien: Twee keer per jaar
Periode: • eind juli
• september/begin oktober

Voedselarme graslanden

Maaien: Een keer per jaar
Periode: • september

Fasering

Om een bloemenweide bloemrijk te houden is het nodig te maaien en het maaisel af te voeren, maar maai niet alles. Het is goed om iedere maaibeurt zo'n 15 à 20 procent te laten staan. Veel insecten zoeken een veilige plek in de weide om te overwinteren. Voor veel van die soorten is het dan ook belangrijk dat niet alle plantengroei in het najaar wordt gemaaid.

Machines en gereedschappen

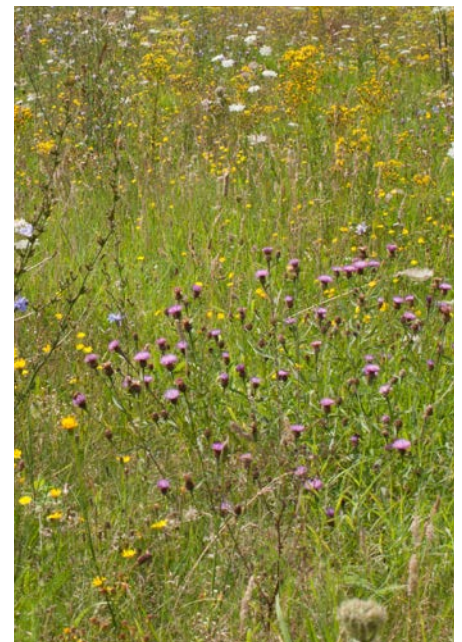
Welke machines en welk gereedschap u gebruikt, hangt af van de schaal waarop u werkt. Op kleine oppervlaktes kunt u een bosmaaier (met slagmes) of zeis gebruiken. Afharken kan met een hooihark. Op middelgrote terreinen worden vaak een eenassige messenbalkmaaier ingezet (eventueel met bandhooier). Op grote terreinen kunt u een tractor met cyclomaaier of messenbalk worden gebruikt. Het maaisel wordt verzameld met een hooihark/acrobaat en balenpers.

Vergrassing

Vooraf voedselrijke graslanden hebben de neiging om snel te vergrassen. Dat betekent dat grassen de overhand nemen en er op den duur minder bloemen groeien. Voordat de grassen in bloei komen, maait u de delen die sterk vergrassen. Het maaisel harkt en voert u vervolgens goed af. De eerste maaibeurt vindt plaats in mei of begin juni. Het mengsel bevat de grote ratelaar, die helpt tegen vergrassing. Deze soort parasiteert op grassen. Waar de ratelaar groeit, maait u niet eerder dan eind juli vanwege het uitzaaien van dit kruid.

Onkruid!

Soorten als ridderzuring, brandnetel, melde en perzikkruid horen ook thuis in een bloemenweide, maar als deze heel dominant aanwezig zijn, kunnen zij de ontwikkeling van de bloemenweide verstoren. In het eerste jaar kunnen deze soorten massaal opkomen. Bij veel dominante soorten is veelvuldig pleksgewijs maaien (drie tot vijf keer) nodig om dit te onderdrukken. Zorg met maaien ervoor dat deze soorten zich niet kunnen uitzaaien. Voer het maaisel daarom goed af. In het eerste jaar is het ook heel belangrijk om bij veel melde en perzikkruid te blijven maaien en dit af te voeren. Dominante soorten, zoals ridderzuring of brandnetel, komt u vaak op specifieke plekken in het grasland tegen. Deze soorten pakt u dan op die plekken aan door tijdig en vaak te maaien en af te voeren of door handmatig uit te steken.



Soortenoverzicht Drents bloemrijk graslandmengsel

Voedselarm tot schraal

Geschikt voor (lemige) zandgrond

- **Duizendblad**
Achillea millefolium
- **Gewoon barbarakruid**
Barbarea vulgaris
- **Knoopkruid**
Centaurea jacea
- **Klein streepzaad**
Crepis capillaris
- **Peen**
Daucus carota
- **Gewone reigersbek**
Erodium cicutarium
- **Stijf havikskruid**
Hieracium laevigatum
- **Schermhavikskruid**
Hieracium umbellatum
- **Sint-janskruid**
Hypericum perforatum
- **Gewoon biggenkruid**
Hypochaeris radicata
- **Zandblauwtje**
Jasione montana
- **Vertakte leeuwentand**
Leontodon autumnalis
- **Gewone margriet**
Leucanthemum vulgare
- **Gewone veldbies**
Luzula campestris
- **Smalle weegbree**
Plantago lanceolata
- **Gewone brunel**
Prunella vulgaris
- **Scherpe boterbloem**
Ranunculus acris
- **Grote ratelaar**
Rhinanthus angustifolius
- **Dagkoekoeksbloem**
Silene dioica
- **Kleine klaver**
Trifolium dubium
- **Moerasrolklaver**
Lotus pedunculatus
- **Vlasbekje**
Linaria vulgaris

Matig voedselrijk

Geschikt voor jaarrond natte tot vochtige gronden

- **Duizendblad**
Achillea millefolium
- **Fluitenkruid**
Anthriscus sylvestris
- **Gewoon barbarakruid**
Barbarea vulgaris
- **Knoopkruid**
Centaurea jacea
- **Klein streepzaad**
Crepis capillaris
- **Peen**
Daucus carota
- **Gewone berenklauw**
Heracleum sphondylium
- **Vertakte leeuwentand**
Leontodon autumnalis
- **Gewone margriet**
Leucanthemum vulgare
- **Smalle weegbree**
Plantago lanceolata
- **Gewone brunel**
Prunella vulgaris
- **Scherpe boterbloem**
Ranunculus acris
- **Grote ratelaar**
Rhinanthus angustifolius
- **Avondkoekoeksbloem**
Silene latifolia subsp. alba
- **Boerenwormkruid**
Tanacetum vulgare
- **Rode klaver**
Trifolium pratense
- **Vogelwikke**
Vicia cracca
- **Smalle wikke**
Vicia sativa subsp. nigra

Vochtig tot nat

Geschikt voor kleigrond




- **Wilde bertram**
Achillea ptarmica
- **Gewone engelwortel**
Angelica sylvestris
- **Gewoon barbarakruid**
Barbarea vulgaris
- **Pinksterbloem**
Cardamine pratensis
- **Kale jonker**
Cirsium palustre
- **Moerasspirea**
Filipendula ulmaria
- **Kantig hertshooi**
Hypericum maculatum subsp. obtusiusculum
- **Geveugeld hertshooi**
Hypericum tetrapterum
- **Gele lis**
Iris pseudacoris
- **Moerasrolklaver**
Lotus pedunculatus
- **Gewone veldbies**
Luzula campestris
- **Wolfspoot**
Lycopus europaeus
- **Grote wederik**
Lysimachia vulgaris
- **Grote kattenstaart**
Lythrum salicaria
- **Watermunt**
Mentha aquatica
- **Gewone brunel**
Prunella vulgaris
- **Scherpe boterbloem**
Ranunculus acris
- **Grote ratelaar**
Rhinanthus angustifolius
- **Echte koekoeksbloem**
Silene flos-cuculi
- **Echte valeriaan**
Valeriana officinalis

Landschapsbeheer Drenthe heeft samen met de Cruydt-Hoek bloemenmengsels ontwikkeld. Bij de ontwikkeling is samengewerkt met de provincie Drenthe, Stichting Het Drentse Landschap, Natuurmonumenten, Staatsbosbeheer en de Werkgroep Florakartering Drenthe.

Hopelijk hebt u met deze uitgebreide instructiewijzer voldoende handvaten gekregen voor de aanleg van een bloemrijk grasland. We wensen u alvast veel succes en plezier met het ontwikkelen van uw bloemenweide. Heeft u vragen of opmerkingen? Neem gerust contact op met Landschapsbeheer Drenthe.

Landschapsbeheer Drenthe

Kloosterstraat 11, 9401 KD Assen
T (0592) 316 616
info@lbdrenthe.nl
www.lbdrenthe.nl

-  lbdrenthe
-  lbdrenthe
-  landschapsbeheer-drenthe

Het werk van Landschapsbeheer Drenthe wordt mede mogelijk gemaakt met steun van de provincie Drenthe, de Drentse gemeenten en de Nationale Postcode Loterij.

Vormgeving: In Ontwerp, Assen
Afbeeldingen: Cruydt-Hoek